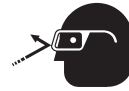




655 Eisenhower Drive
 Owatonna, MN 55060 USA
 Phone: (507) 455-7000
 Tech. Serv.: (800) 533-6127
 Fax: (800) 955-8329
 Order Entry: (800) 533-6127
 Fax: (800) 283-8665
 International Sales: (507) 455-7223
 Fax: (507) 455-7063

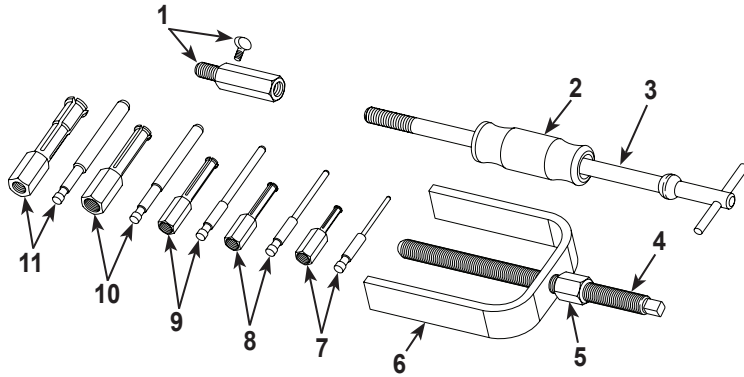
Form No. 574548

Parts List & Operating Instructions for: 6981
 6981PT



CAUTION: To prevent personal injury, wear eye protection that meets the standards of ANSI Z87.1 and OSHA.

Blind-Hole Puller Set



Parts List

Item No.	Part No.	No. Req'd	Description
1	577574	1	Pin Adapter & Thumb Screw
2	22185	1	Slide Hammer, 2.5 lb.
3	574018	1	Slide Hammer Rod
4	24835	1	Forcing Screw
5	24836	1	Forcing Screw Nut
6	41331	1	Bridge
7	577564	1	Pin, .140-in.
	577569	1	Collet, 5/16-in.
8	577565	1	Pin, .200-in.
	577570	1	Collet, 7/16-in.
9	577566	1	Pin, .280-in.
	577571	1	Collet, 1/2-in.
10	577567	1	Pin, .400-in.
	577572	1	Collet, 3/4-in.
11	577568	1	Pin, .500-in.
	577573	1	Collet, 1-in.

Operating Instructions

- To remove a friction-fitted part from a blind hole, first measure the inside diameter of the component's bore/opening. Select the largest collet that fits inside the bore/opening.
- Slide the collet into the bore/opening until the lip on the end of the collet is under/behind the friction-fitted part. See Step 1, Figure 1.
- Select the pin paired with the collet and insert the notched end of the pin into the bottom of the pin adapter. Tighten the thumb screw on the adapter to lock the pin in place. See Step 2, Figure 1.
- Insert the tip of the pin into the collet and thread the pin adapter into the collet. Firmly tighten the pin adapter until the lip of the collet is tightly expanded and locked under/behind the friction-fitted part. See Step 3, Figure 1.
- Thread and tighten the end of the forcing screw/bridge assembly, or slide hammer, into the top of the pin adapter. See Figure 2. *Note: The pin adapter is designed to accept both 1/2- and 5/8-in. slide hammers.*

If using the slide hammer, work the hammer up and down until the friction-fitted part is extracted. If using the screw/bridge assembly, adjust the position of the forcing screw nut until it's tight against the bridge, hold the top of the forcing screw in place with one wrench, and turn the forcing screw nut clockwise with a second wrench until the friction-fitted part is extracted.

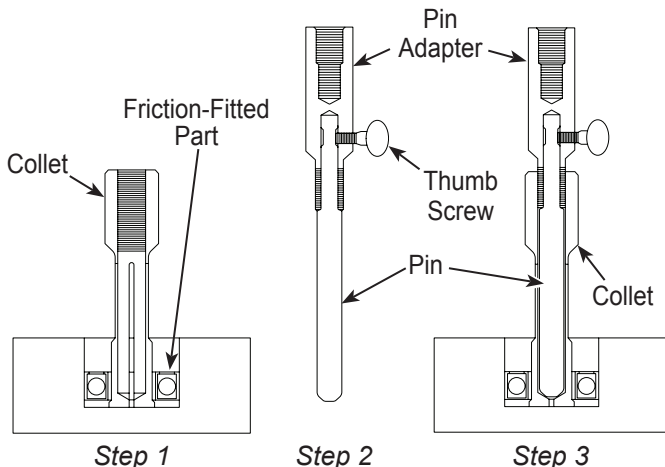


Figure 1

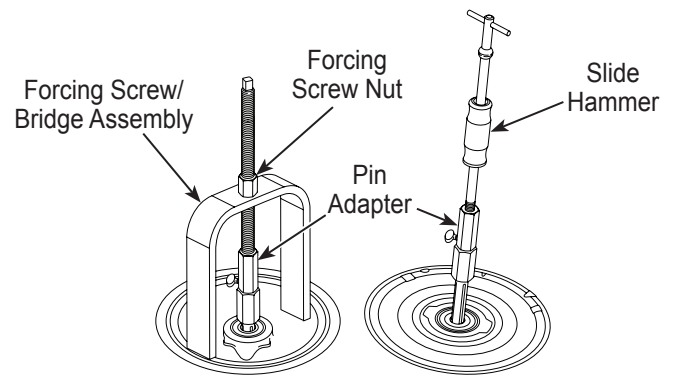


Figure 2



655 Eisenhower Drive
Owatonna, MN 55060 EE.UU.
Teléfono: +1 (507) 455-7000
Servicio téc.: +1 (800) 533-6127
Fax: +1 (800) 955-8329
Ingreso de pedidos: +1 (800) 533-6127
Fax: +1 (800) 283-8665
Ventas internacionales: +1 (507) 455-7223
Fax: +1 (507) 455-7063

Formulario No. 574548

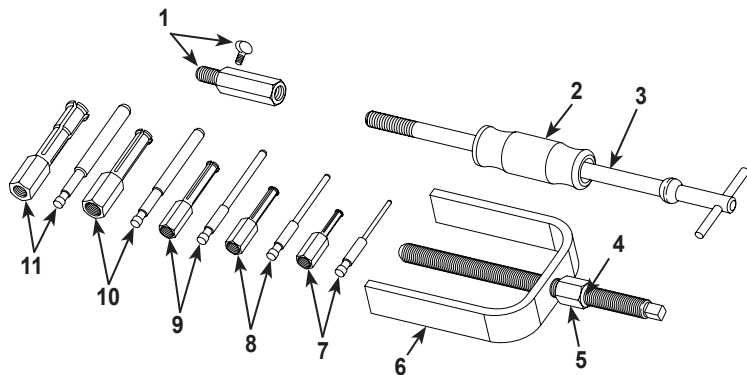
Lista de partes e instrucciones de funcionamiento
para:

6981
6981PT



PRECAUCIÓN: para evitar daños personales, utilice protección para los ojos que cumpla con los estándares del ANSI Z87.1 y OSHA.

Juego de extractor para agujero ciego



Lista de partes

Nº de artículo	Nº de parte	Nº requerido	Descripción
1	577574	1	Adaptador de clavija y tornillo de oreja
2	22185	1	Martillo de percusión, 2.5 lb.
3	574018	1	Vara del martillo de percusión
4	24835	1	Tornillo a presión
5	24836	1	Tuerca del tornillo a presión
6	41331	1	Puente
7	577564	1	Clavija, 0,140 de pulg.
	577569	1	Casquillo de apriete, 5/16 de pulg.
8	577565	1	Clavija, 0,200 de pulg.
	577570	1	Casquillo de apriete, 7/16 de pulg.
9	577566	1	Clavija, 0,280 de pulg.
	577571	1	Casquillo de apriete, 1/2 pulg.
10	577567	1	Clavija, 0,400 de pulg.
	577572	1	Casquillo de apriete, 3/4 pulg.
11	577568	1	Clavija, 0,500 de pulg.
	577573	1	Casquillo de apriete, 1 pulg.

Instrucciones de funcionamiento

- Para extraer una pieza insertada por fricción del agujero ciego, primero mida el diámetro interior del agujero/apertura del componente y seleccione el casquillo de apriete más grande que quepa dentro del agujero/apertura.
- Deslice el casquillo de apriete dentro del agujero/apertura hasta que el labio en el extremo del casquillo de apriete quede bajo/detrás de la pieza insertada por fricción. Consulte la figura 1.
- Seleccione la clavija que hace juego con el casquillo de apriete e introduzca el extremo con una muesca de la clavija en el fondo del adaptador de la clavija. Apriete el tornillo de oreja en el adaptador para fijar la clavija en su sitio. Consulte el paso 2, figura 2.
- Introduzca la punta de la clavija en el casquillo de apriete y enrosque el adaptador de la clavija en el casquillo de apriete. Apriete firmemente el adaptador de la clavija hasta que el labio del casquillo de apriete quede firmemente expandido y bloqueado bajo/detrás de la parte insertada por fricción. Consulte el paso 3, figura 2.

- Enrosque y apriete el extremo del conjunto de tornillo a presión/puente en el martillo de percusión en la parte superior del adaptador de la clavija. Consulte la figura 2. *Nota: el adaptador de la clavija está diseñado para aceptar martillos de percusión tanto de 1/2 como de 5/8 de pulg.*

Si usa el martillo de percusión, hágalo funcionar de arriba hacia abajo hasta que se extraiga la parte insertada por fricción. Si usa el conjunto de tornillo/puente, ajuste la posición de la tuerca del tornillo a presión hasta que quede apretado contra el puente, sujete la parte superior del tornillo a presión en su lugar con una llave y haga girar la tuerca del tornillo a presión hacia la derecha con otra llave hasta que se extraiga la pieza insertada por fricción.

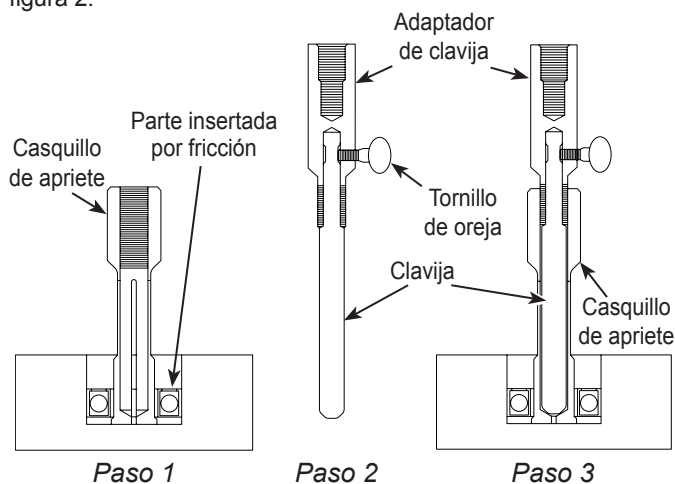


Figura 1

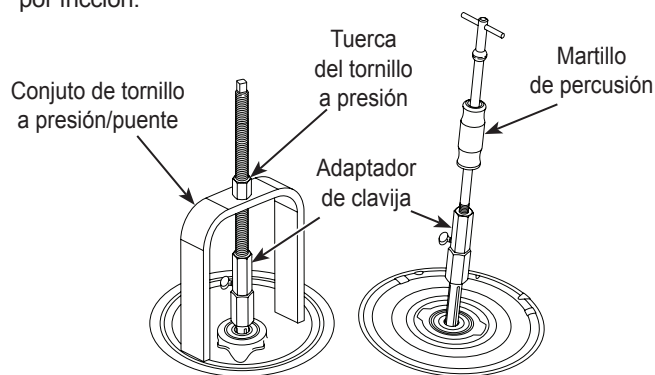


Figura 2

Hoja No. 1 de 1

Fecha de emisión: Rev. B, 3 de mayo de 2016



655 Eisenhower Drive
Owatonna, MN 55060, États-Unis
Téléphone : +1 (507) 455-7000
Service technique : +1 (800) 533-6127
Télécopieur : +1 (800) 955-8329
Réception commandes : +1 (800) 533-6127
Télécopieur : +1 (800) 283-8665
Ventes internationales : +1 (507) 455-7223
Télécopieur : +1 (507) 455-7063

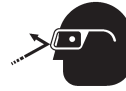
Formulaire N° 574548

Liste des pièces et consignes d'utilisation

pour :

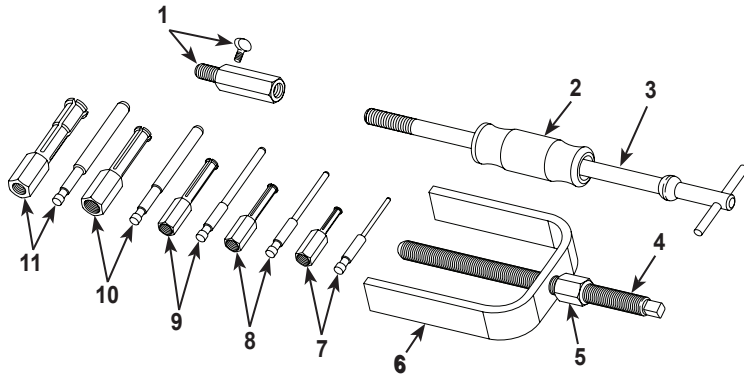
6981

6981PT



ATTENTION : Pour éviter les risques de blessure, portez des lunettes de protection conformes aux normes ANSI Z87.1 et OSHA.

Ensemble extracteur pour trous borgnes



Liste des pièces

Élément N°	Réf. N°	N° Requis	Description
1	577574	1	Adaptateur de goupilles et vis à serrage à main
2	22185	1	Marteau à inertie (2,5 livres)
3	574018	1	Tige de marteau à inertie
4	24835	1	Vis de pression
5	24836	1	Écrou de vis de pression
6	41331	1	Pont
7	577564	1	Goupille (0,140 po)
	577569	1	Virole (5/16po)
8	577565	1	Goupille (0,200 po)
	577570	1	Virole (7/16po)
9	577566	1	Goupille (0,280 po)
	577571	1	Virole (0,5 po)
10	577567	1	Goupille (0,400 po)
	577572	1	Virole (0,75 po)
11	577568	1	Goupille (0,500 po)
	577573	1	Virole (1 po)

Consignes d'utilisation

1. Pour retirer le composant serré par friction hors du trou borgne, mesurez tout d'abord le diamètre intérieur de l'alésage/ouverture du composant, puis choisissez une virole aussi grande que possible pouvant tenir à l'intérieur de l'alésage/ouverture.
2. Faites glisser la virole dans l'alésage/ouverture jusqu'à ce que le rebord de la virole soit situé en dessous/derrière le composant serré par friction. Voir Étape 1 (Figure 1).
3. Choisissez une goupille avec sa virole correspondante, puis insérez l'extrémité crantée de la goupille au bas de l'adaptateur de goupilles. Serrez la vis à serrage à main sur l'adaptateur afin de bloquer la goupille. Voir Étape 2 (Figure 1).
4. Insérez l'extrémité de la goupille dans la virole, puis filetez l'adaptateur de goupilles sur cette dernière. Serrez solidement l'adaptateur de goupilles jusqu'à ce que l'extrémité de la virole soit bien élargie et maintenue en place en dessous/derrière le composant serré par friction. Voir Étape 3 (Figure 1).

5. Filetez et serrez l'extrémité de l'ensemble pont/vis de pression ou le marteau à inertie sur le dessus de l'adaptateur de goupilles. Voir Figure 2. *Remarque : l'adaptateur de goupilles est compatible avec les marteaux à inertie 1/2 po et 5/8 po.*

Si vous utilisez le marteau à inertie, faites-le coulisser d'avant en arrière jusqu'à extraire le composant serré par friction. Si vous utilisez l'ensemble pont/vis de pression, réglez la position de l'écrou de la vis de pression jusqu'à ce qu'elle fasse pression sur le pont. Maintenez le dessus de la vis de pression à l'aide d'une clé, puis faites tourner l'écrou de la vis de pression en sens horaire à l'aide d'une seconde clé jusqu'à ce que le composant serré par friction soit extrait.

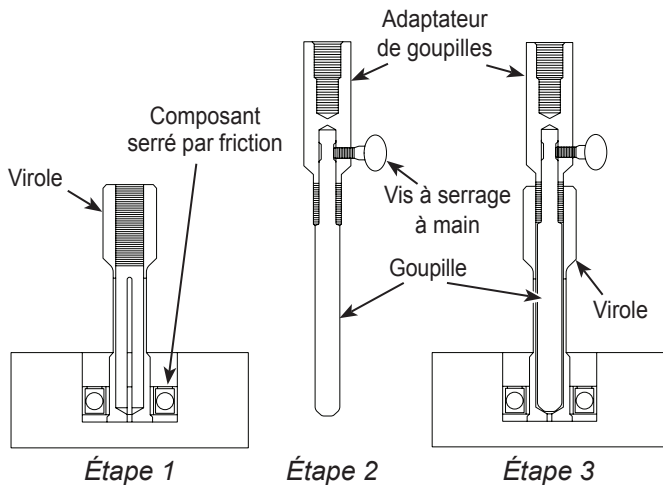


Figure 1

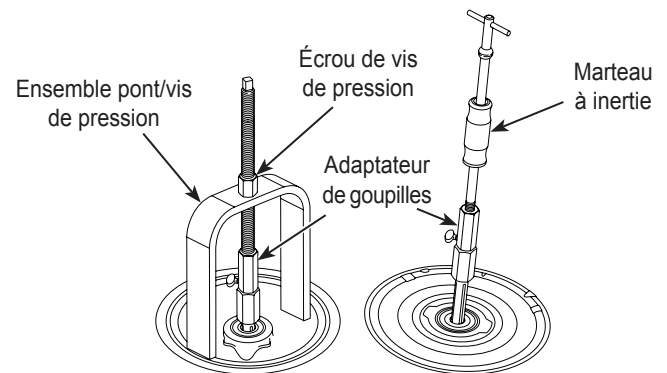


Figure 2